

67 EN-106-2-01

แบบรายงานผลการดำเนินโครงการ

1. ชื่อโครงการ โครงการอบรมจรรยาบรรณวิชาชีพวิศวกรและแนวทางการขอใบประกอบวิชาชีพวิศวกร
2. หน่วยงาน ผู้รับผิดชอบ โครงการ คณะวิศวกรรมศาสตร์
3. ระยะเวลาและสถานที่จัดโครงการ

วัน / เดือน / ปี ที่จัดโครงการ	ระยะเวลา (ระบุจำนวนวัน / เดือน / ปี)	สถานที่จัดโครงการ
วันศุกร์ที่ 5 กันยายน 2557	1 วัน	ห้องประชุมประดู่บาน 2 อาคารกรมพระสวัสดิวัดนวิศิษฎ์

4. วัตถุประสงค์การดำเนินโครงการ
 - 4.1 เพื่อให้ศึกษามีจรรยาบรรณในการประกอบวิชาชีพด้านวิศวกร
 - 4.2 เพื่อให้ศึกษามีความรู้ความเข้าใจในการขอใบประกอบวิชาชีพ

5. งบประมาณ

แหล่งงบประมาณ	ปีงบประมาณ 2556	
	จำนวนเงิน (บาท)	
	ได้รับ	ใช้จริง
๐ งบม.รายได้	33,500	11,473

6. ผู้เข้าร่วมโครงการ แบ่งเป็น

- | | |
|-------------------------|-------|
| 6.1 อาจารย์ | 1 คน |
| 6.2 เจ้าหน้าที่ | - คน |
| 6.3 นักศึกษา | 33 คน |
| 6.4 ไม่สามารถประเมินได้ | 1 คน |

วัตถุประสงค์ของสภาวิศวกร


กลไกการประกอบวิชาชีพ → มาตรา ๒๕๑ - ๒๕๔ ของพระราชบัญญัติประกอบวิชาชีพวิศวกรรมควบคุม

ส่งเสริมด้าน

- การเลื่อนการวิจัย
- การประกอบวิชาชีพ
- สวัสดิการสมาชิก
- เกียรติศักดิ์แห่งวิชาชีพ

ให้บริการด้านวิชาการแก่วิศวกรรมแต่ละสาขา และหน่วยงานรัฐ

เป็นตัวแทนของผู้ประกอบวิชาชีพวิศวกรรม



อำนาจหน้าที่ของสภาวิศวกร

ออกใบอนุญาตฯ รวมถึง
พักใช้และเพิกถอน

โครงการปริญญา
ประกาศนียบัตร
หรือวุฒิบัตรในการ
ประกอบวิชาชีพ
วิศวกรรมควบคุม

แผนอเนกประสงค์
เกี่ยวกับกาบริหาร
และเอกสารวิชาชีพ
วิศวกรรมควบคุม

ออกคำสั่งสมาชิกสภาวิศวกร

ดำเนินการตามวัตถุประสงค์



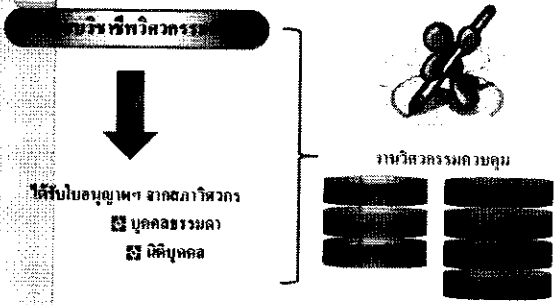
ผู้ประกอบวิชาชีพวิศวกรรมควบคุม

สภาวิศวกร

ได้รับใบอนุญาตฯ จากสภาวิศวกร

- บุคคลธรรมดา
- นิติบุคคล

สภาวิศวกรควบคุม



ระดับของผู้ได้รับใบอนุญาต (บุคคลธรรมดา)

ทำได้ทุกงาน ทุกประเภท
และทุกขนาด

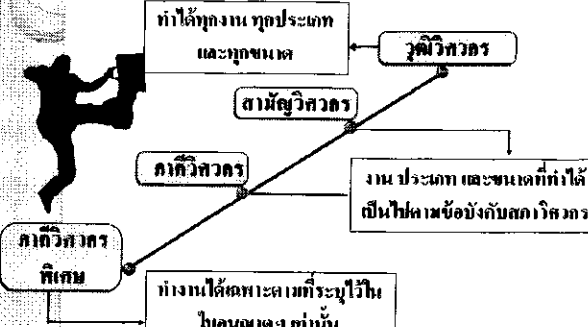
วุฒิวิศวกร

สามัญวิศวกร

เทคนิควิศวกร

ช่างเทคนิคเฉพาะที่ระบุไว้ใน
ใบอนุญาตฯ เท่านั้น

งาน ประเภท และขนาดที่ทำได้
เป็นไปตามข้อบังคับสภาวิศวกร

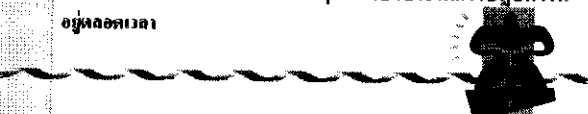


ประโยชน์ที่จะได้รับจากการขอรับใบอนุญาตฯ

- ประกอบวิชาชีพวิศวกรรมควบคุมถูกต้องตามกฎหมาย
- ได้รับ การส่งเสริมด้านต่างๆ จากสภาวิศวกรตามวัตถุประสงค์ที่พระราชบัญญัติวิศวกร พ.ศ. 2542 ได้บัญญัติไว้ เช่น
 - การส่งเสริมด้านการศึกษา การวิจัย และการประกอบวิชาชีพ
 - การใกล้ชิดสื่อของที่กระทรวงศึกษาธิการ
 - การส่งเสริมด้านสวัสดิการ
 - การช่วยเหลือ แนะนำ เผยแพร่ และให้บริการด้านวิชาการแก่วิศวกรรม

ประโยชน์ที่จะได้รับจากการขอรับใบอนุญาตฯ

- บุคคลที่ได้รับใบอนุญาตฯ จะได้รับความน่าเชื่อถือในการประกอบวิชาชีพวิศวกรรม เพราะถือว่ามีใบรับรองความรู้ความชำนาญจากสภาวิศวกร
- สภาวิศวกรได้จัด โครงการพัฒนาวิชาชีพต่อเนื่อง (CPD) เพื่อส่งเสริมให้ผู้ได้รับใบอนุญาตฯ สามารถศึกษาหาความรู้ด้านวิศวกรรม เทคโนโลยี และด้านอื่นๆ นำมาปรับใช้ในการปฏิบัติงานอยู่ตลอดเวลา

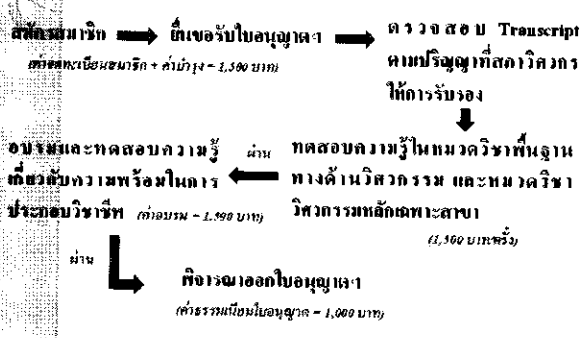


ขั้นตอนการขอรับใบอนุญาตฯ (บุคคลธรรมดา)

สมัครสมาชิก → ที่เขอรับใบอนุญาตฯ → ตรวจสอบ Transcript
คุณสมบัติสมาชิก + ค่าบำรุง - 1,500 บาท

การสอบและทดสอบความรู้ ผ่าน ทดสอบความรู้ในหมวดวิชาพื้นฐาน
ที่ระดับความพร้อมในการ ทดสอบความรู้ในหมวดวิชา
ประกอบวิชาชีพ (ค่าธรรมเนียม - 1,000 บาท) วิศวกรรมหลักเฉพาะสาขา (1,500 บาทครึ่ง)

พิจารณาออกใบอนุญาตฯ (ค่าธรรมเนียมใบอนุญาตฯ - 1,000 บาท)



สิทธิและหน้าที่ของสมาชิกสภาวิศวกร

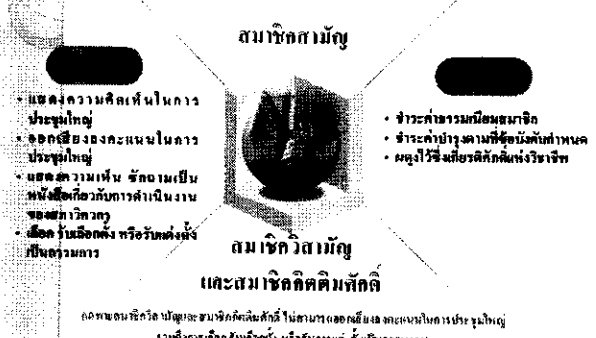
สมาชิกสามัญ

- แสดงความคิดเห็นในการประชุมใหญ่
- ออกเสียงออกคะแนนในการประชุมใหญ่
- แสดงความเห็น ชักถามเป็นหนังสือเกี่ยวกับการดำเนินงานของสภาวิศวกร
- เลือกในเลือกตั้ง หรือรับแต่งตั้งเป็นกรรมการ

สมาชิกวิสามัญ และสมาชิกดุษิดิศักดิ์

- ชำระค่าธรรมเนียมสมาชิก
- ชำระค่าบำรุงตามที่ตั้งขึ้นสำหรับตน
- ปฏิบัติตามระเบียบข้อบังคับแห่งวิชาชีพ

ลักษณะพิเศษ อนุญาตสมาชิกพิเศษผู้มีไม่สามารถออกเสียงออกคะแนนในการประชุมใหญ่
รวมถึงการเลือก รับเลือกตั้ง หรือรับแต่งตั้งเป็นกรรมการ



คุณสมบัติของสมาชิกสภาวิศวกร

ผู้สมัครเป็นสมาชิกจะต้องมีคุณสมบัติ และไม่มีลักษณะต้องห้ามดังต่อไปนี้

คุณสมบัติ	
ลักษณะต้องห้าม	<ul style="list-style-type: none"> 1. ไร้ชื่อ 2. ไร้ชื่อ 3. ไร้ชื่อ 4. ไร้ชื่อ

การยื่นคำขอรับใบอนุญาต

- ส่วนราชการที่ออกใบอนุญาตเป็นกรณีพิเศษที่สภาวิศวกรรับรอง
- มีผลการศึกษาเป็นไปตามแผนการเรียนที่ได้รับการอนุมัติหลักสูตร

กรณียื่นคำขอรับใบ 1 มกราคม 2553 ถึง 31 ธันวาคม 2553 ไม่ยื่นใบสมัครใหม่ได้กว่า 110 คนแล้ว

เป็นสมาชิกสภาวิศวกร

สามารถขอใบสมัครได้จาก
สภาวิศวกร หรือยื่นคำขอรับใบอนุญาต

เอกสารและหลักฐาน

1. หนังสือแสดงผลการศึกษา (Transcript) ตัวจริงฉบับภาษาอังกฤษ
 - สำหรับผู้ที่สำเร็จการศึกษาจากต่างประเทศให้ยื่นรายละเอียดหลักสูตรการศึกษา (Course Descriptions) ด้วย
 - กรณีที่ Transcript มีการ Transfer วิชา ต้องแนบรายละเอียดผลการเรียนของรายวิชาที่ Transfer มาด้วย
2. สำเนาใบปริญญาบัตรหรือสำเนาหนังสือรับรองการสำเร็จการศึกษา (ฉบับภาษาไทย)
3. สำเนาบัตรเป็นถิ่น และสำเนาบัตรประจำตัวประชาชนบัตรประจำตัวข้าราชการ อย่างละ 1 ชุด
4. รูปถ่ายหน้าตรงไม่สวมหมวก ไม่สวมแว่นตา ถ่ายไว้ไม่เกิน 1 ปี ขนาด 1 นิ้ว จำนวน 3 รูป
5. ใบรับรองแพทย์ คนแบบที่คณะกรรมการสภาวิศวกรกำหนด
6. สำเนาใบอนุญาตฯ ของผู้รับรองคุณสมบัติ โดยเจ้าของใบอนุญาตฯ จะต้องลงนามรับรองสำเนาถูกต้องสำเนาของ ทั้งนี้ ผู้รับรองต้องลงนามในเอกสารประกอบคำขอรับใบอนุญาตด้วย

การทดสอบความรู้ ระดับภาคีวิศวกร

ผู้ที่ยื่นขอรับใบอนุญาตฯ ตั้งแต่ วันที่ 1 มกราคม พ.ศ. 2552
(จากทุกหลักสูตรที่ผ่านการรับรองจากสภาวิศวกร หรือ ก.ว.)
จะต้องผ่านการทดสอบความรู้ทุกคน

ปรีกษา

ทฤษฎี

ภาษาเขียน

3 ชั่วโมงในแต่ละหมวดวิชา

ไม่ข้อควรหรือจะทดสอบในแต่ละหมวดวิชา

- ทบทวนพื้นฐานทางด้านวิศวกรรม
- ทบทวนวิชาเฉพาะทางวิศวกรรม

ข้อเสนอแนะการเตรียมความพร้อมในการสอบภาคีวิศวกร

ผู้ขอรับใบอนุญาตฯ

- ให้ความสนใจข้อบังคับ ระเบียบ และ วิธีการ ฯลฯ
- ทดลองทำข้อสอบ โดยศึกษาข้อมูลจากเว็บไซต์สภาวิศวกร
- ทำการประเมินผลตนเองหลังทดลองทำข้อสอบแล้ว
- ทบทวนความรู้ในสิ่งที่ทำข้อสอบไม่ได้

สถาบันการศึกษา

- ให้ความสำคัญให้มีเนื้อหาสาระและเงื่อนไขการรับรองฯ
- ให้ความสำคัญเนื้อหาสาระที่สภาวิศวกรให้ความสำคัญ
- ควรให้นักศึกษาลองทำข้อสอบและเฉลยเพื่อเพิ่มพูนความรู้ความเข้าใจ

คะแนนผ่านแต่ละกลุ่มวิชาที่สอบ (กลุ่มวิชาพื้นฐานและกลุ่มวิชาเฉพาะสาขา) ไม่น้อยกว่า 60 %

แนววิชาพื้นฐานทางวิศวกรรมศาสตร์ ของกรมโยธาธิการและผังเมือง

รายวิชาวิชาพื้นฐานทางวิศวกรรมศาสตร์

- Engineering Drawing
- Engineering Mechanics
- Engineering Materials
- Computer Programming

จรรยาบรรณแห่งวิชาชีพวิศวกรรม

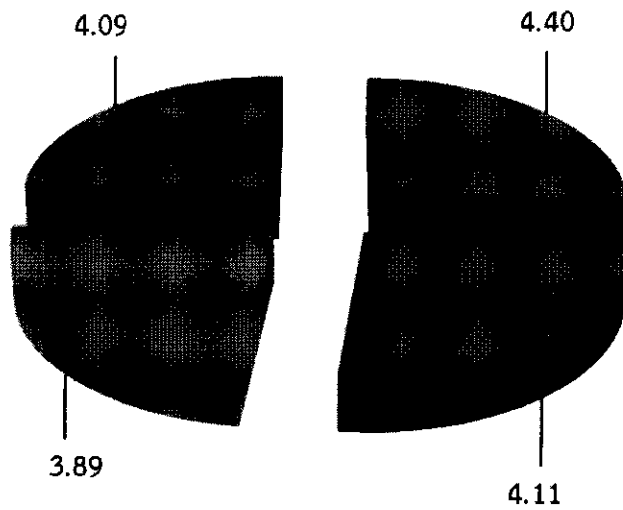
หมายถึง ข้อบังคับที่
สภาวิศวกรกำหนดขึ้น
เพื่อให้ผู้ประกอบวิชาชีพ
วิศวกรรมควบคุมต้อง
ปฏิบัติตาม โดยยึดหลัก
คุณธรรมเป็นหลักสำคัญ

ความสำคัญของจรรยาบรรณ

- เป็นแนวทางให้ผู้ประกอบวิชาชีพยึดถือปฏิบัติอย่างถูกต้องเหมาะสม
- เพื่อให้วิชาชีพได้รับการยอมรับ และความเชื่อมั่นจากสังคม
- เพื่อผลดีแก่เกียรติศักดิ์และศักดิ์ศรีแห่งวิชาชีพ

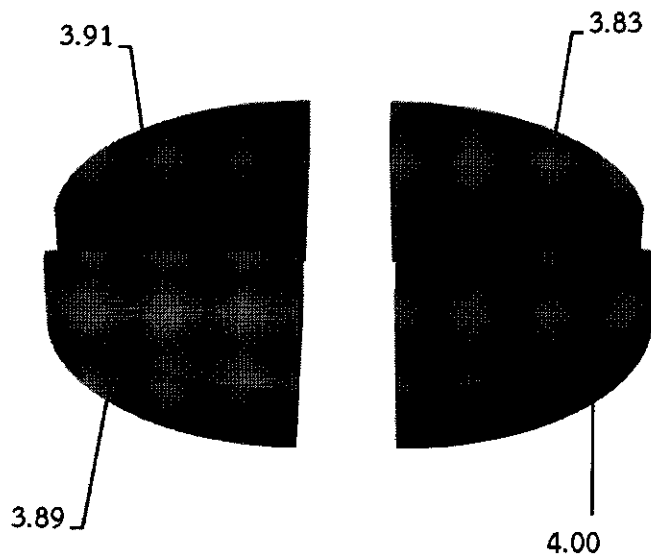
8. ผลการประเมินโครงการ

ด้านวิทยากร



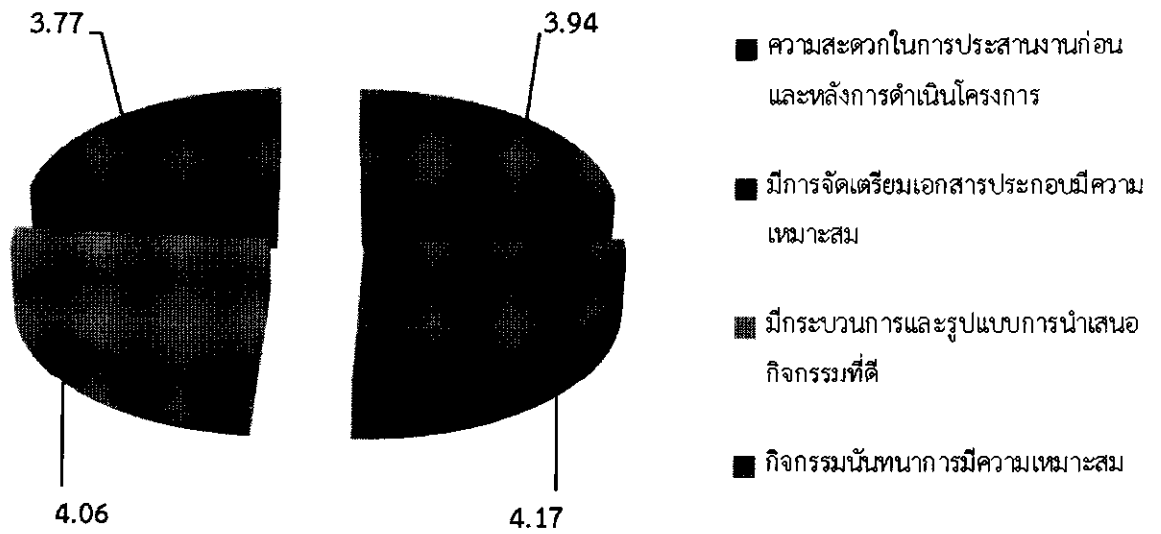
- มีความรู้ความสามารถในหัวข้อที่บรรยาย
- สามารถถ่ายทอดความรู้และเนื้อหาได้อย่างชัดเจน
- มีเทคนิคการบรรยายที่น่าสนใจ
- ตอบข้อซักถามได้ชัดเจน

ด้านสถานที่

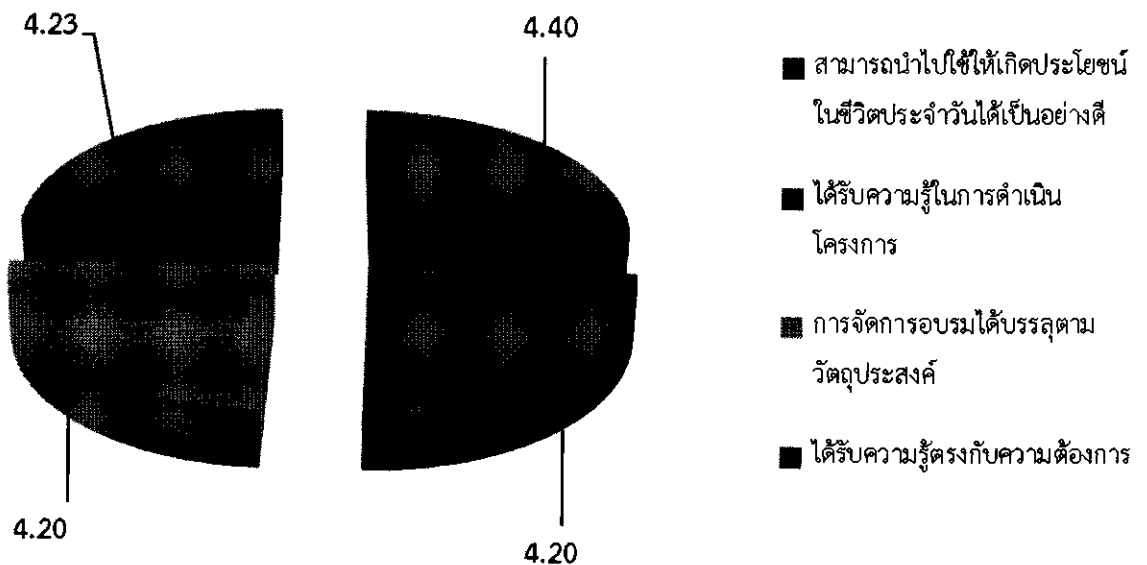


- ความเหมาะสมของสถานที่
- อาหารและเครื่องดื่มมีความเหมาะสม
- สื่อ/วัสดุอุปกรณ์ประกอบมีความทันสมัย/พร้อมใช้งาน
- สภาพแวดล้อมในห้องมีความสะอาดและเป็นระเบียบ

ด้านกระบวนการดำเนินโครงการ



ผลที่ได้รับจากการเข้าร่วมโครงการ



สรุปความคิดเห็นโดยรวมที่ผู้เข้าอบรมมีต่อโครงการฯ มีค่าเฉลี่ยเท่ากับ 4.07 ซึ่งหมายถึงผู้เข้าร่วมโครงการฯ เห็นด้วยกับข้อถามนั้น “ ตี ”

9. สรุปข้อเสนอแนะของผู้ตอบแบบประเมิน

😊 จุดเด่น

1. ได้รับความรู้ทางด้านวิศวกรรม
2. ได้รับความรู้สำหรับการเตรียมความพร้อมในการขอใบ กว.
3. ขนบปั่งอ่อย
4. ได้รับความรู้ในการรับสมัครสอบ กว. และได้รู้ว่าใบ กว. สามารถนำไปใช้ในสายงานไหนได้บ้าง
5. ได้รับความรู้

😊 จุดด้อย

1. ระยะเวลาสั้นเกินไป
2. ข้อมูลที่ได้รับไม่ตรงกับสาขาที่เรียน
3. วิทยาการพูดไม่สนุก

😊 ข้อเสนอแนะอื่นๆ

1. ควรมีระยะเวลามากกว่านี้ เพื่อที่จะได้ความรู้มากขึ้น
2. สถานที่จัดอบรมมีเสียงรบกวน ทำให้ไม่มีสมาธิ
3. ควรแนะนำในการสอบหรือเอาข้อสอบมาใช้สอบ

10. จุดอ่อน / ปัญหา อุปสรรค ของโครงการ

1. นักศึกษามาสาย
2. มีการก่อสร้างข้างตึกที่ใช้อบรม และมีเสียงดังรบกวนตลอดเวลา
3. นักศึกษาบางส่วนไม่ให้ความร่วมมือในการเข้าร่วมอบรม

